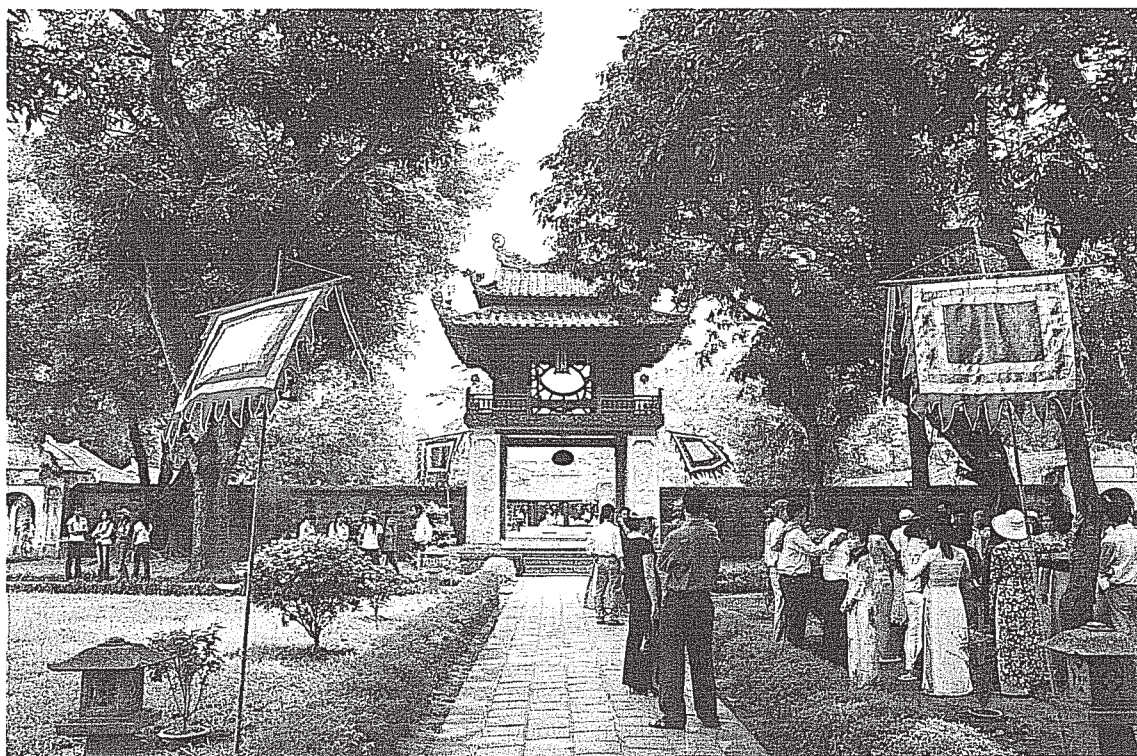


# Cây xanh VÀ DI SẢN VĂN HÓA TRONG ĐÔ THỊ

NGUYỄN VĂN DƯƠNG\*



Khuê Văn Các (Văn Miếu - Hà Nội) - Ảnh: Q.V

## 1- Vai trò của cây xanh trong môi trường tự nhiên, xã hội

Trong tự nhiên, cây xanh là một thành tố quan trọng, có vai trò làm cân bằng sinh thái, chống xói mòn, tăng chất hữu cơ cho đất, cung cấp dinh dưỡng cho hệ thực vật và động vật...

Cây xanh trong đời sống xã hội có chức năng rất quan trọng làm cân bằng môi trường sinh thái, hút khí các bon, nhả khí ô xy, chống ồn, chống nóng, chống mưa bão, ngoài ra còn cung cấp nguyên vật liệu, lương thực, thực

phẩm và góp phần làm đẹp cho cuộc sống của con người. Hơn nữa cây xanh góp phần thể hiện bản sắc văn hoá của cộng đồng làng xã "cây đa, bến nước, mái đình", bản sắc dân tộc "cây tre Việt Nam"...

Trong tiến trình phát triển của xã hội loài người, cây xanh luôn là người bạn thân thiết, hài hoà được con người khai thác, bảo vệ để phục vụ cuộc sống của mình. Nước ta ở vùng khí hậu nhiệt đới, nắng nóng, nhiều mưa phùn hợp cho sự phát triển thảm thực vật phong phú và đa dạng. Cây xanh tồn tại và phát triển cùng lịch sử truyền thống dân tộc, "tre cùng ta làm

\* VIỆN MỸ THUẬT

nhà, cùng ta chống giặc ngoại xâm”, hay “rừng che bộ đội, rừng vây quân thù” và đã tạo nên những truyền thuyết văn hoá lịch sử như: Sơn Tinh Thuỷ Tinh, Thánh Gióng, Bạch Đằng giang... và Chủ tịch Hồ Chí Minh, vị lãnh tụ vĩ đại của phòng trào giải phóng dân tộc trên thế giới, người cha già của dân tộc ta đã nhìn nhận vai trò của cây xanh đối với con người, “Vì lợi ích mười năm trồng cây, vì lợi ích trăm năm trồng người”.

## 2- Cây xanh trong thẩm mỹ môi trường đô thị Hà Nội

Trong môi trường đô thị hiện nay, mật độ dân số lớn với những công trình kiến trúc được xây dựng đan xen, dày đặc, phát triển mạnh về chiều cao, cây xanh lại càng đóng vai trò quan trọng về cân bằng sinh thái, chống ồn, chống bụi, chống hiệu ứng nhà kính...

Thăng Long- Đông Đô - Hà Nội được vua Lý Thái Tổ chọn bởi thế “rồng cuộn, hổ phục”, “đất tụ nhân, tụ khí”, cây cối tươi tốt, đất đai màu mỡ. Tiến trình phát triển Thăng Long- Đông Đô - Hà Nội một đô thị cổ kính và hiện đại, nhưng đậm sắc thái văn hoá Việt Nam. Đó là một đô thị với các công trình kiến trúc truyền thống hài hoà trong không gian môi trường cây xanh tươi tốt, hiếm đô thị nào trên thế giới có được, điều đó thể hiện truyền thống yêu thiên nhiên của ông cha ta.

Hà Nội một đô thị cổ kính và hiện đại với hệ thống cây xanh phong phú và đa dạng, nét đặc trưng của Hà Nội ngày nay dựa trên ba lát cắt theo tuyến tính thời gian, trên cơ sở đặc điểm cấu trúc xã hội đó là, một Hà Nội truyền thống, một Hà Nội tiếp biến văn hoá phương Tây và một Hà Nội xã hội chủ nghĩa. Chúng tôi xin tạm chia cây xanh trong môi trường thẩm mỹ đô thị Hà Nội như sau:

- Cây xanh trong môi trường thẩm mỹ truyền thống (đình, đền, chùa,...)

- Cây xanh trong quảng trường, công viên, vườn hoa.

- Cây xanh trên các tuyến phố.

Nhìn chung, nói tới cây xanh là nói tới sự đa dạng sinh học, cũng có thể phân loại thành: Cây thân cứng, cây thân mềm, cây tán lá, cây xoè cành, cây lấy gỗ, cây ăn quả, cây hoa, cây bóng mát, cây làm đẹp....

### 2.1- Cây xanh trong môi trường thẩm mỹ

Nguyễn Văn Dương: *Cây xanh và di sản văn hóa...*

#### truyền thống Hà Nội

Cây xanh trong môi trường thẩm mỹ truyền thống không những là “chiếc áo khoác trang hoàng” cho kiến trúc mà còn có ý nghĩa tượng trưng tùy theo từng loại cây được trồng trong các môi trường đình, đền, miếu...

Thông thường ở các môi trường truyền thống ngoài cỏ, hoa, các loài cây được trồng như: Bồ đề, cây đại, thông, tùng, tre, trúc, đa, si, gạo, muỗm, sấu, mít, lim, sanh, si, cau... và các cây tán thấp như lựu, tường vi,...

Chúng ta thấy những cây muỗm cổ thụ ở đền Quan Thánh, những cây sanh, si, đại ở Văn Miếu Quốc Tử Giám, phượng ở đền Ngọc Sơn,... Tựu chung mỗi loài cây được trồng trong các môi trường truyền thống đều có một ý nghĩa nhất định liên quan đến truyền thuyết, đến triết lý về cuộc sống của ông cha. Cây xanh trong môi trường thẩm mỹ truyền thống đã góp phần tạo nên một Hà Nội cổ kính và tươi xanh.

#### 2.2- Cây xanh trong quảng trường, công viên và vườn hoa.

Cây xanh trồng ở quảng trường là những loại cây có giá trị về mặt thẩm mỹ, cây phát triển chậm, mang tính bền vững như: Cây cau vua, vạn tuế, đại... và các loại hoa, cỏ kết hợp tạo thành một thảm thực vật có giá trị thẩm mỹ và hàm chứa sắc thái văn hoá cộng đồng xã hội.

Cây xanh trồng trong công viên vườn hoa là thảm thực vật sinh thái, lá phổi xanh của đô thị. Các công viên vườn hoa ở Hà Nội hiện nay như công viên Thống Nhất, công viên Bách Thảo, vườn thú Thủ Lệ, vườn hoa Lênin, Pasteur, Đông Kinh Nghĩa Thục...

Hệ thống cây xanh trong công viên Hà Nội phong phú và đa dạng với các chủng loại thân cứng, thân mềm, cây tán lá to rộng, cây lá kim kết hợp với vườn hoa đồng tiền, hoa lục lộ, hoa cúc, hoa hồng... Trong công viên cây có thể trồng theo mảng, chủng loại trên cơ sở chức năng điểm sinh hoạt, khoảng không gian văn hoá thể thao, vui chơi giải trí. Vấn đề trồng phải phù hợp với tính chất, đặc điểm tâm sinh lý con người, cho lứa tuổi. Chẳng hạn khu vui chơi trong công viên, vườn hoa của trẻ thơ độ 5 - 10 tuổi, cần trồng những cây cảnh, hoa và các thảm cỏ chứ không thể là các loại hoa gai góc, các cây không có nhiều cành ngang...

Người xưa có câu: “Mỗi cây mỗi cành, mỗi

hoa mỗi quả, cây nào quả nấy"... điều này như hàm chứa sự phong phú, đa dạng về sắc thái, nhưng điều sâu xa ở đây là tùy người, tùy cảnh mà trồng, mà chăm, mà bón cho phù hợp.

### 2.3- Cây xanh trên đường phố Hà Nội

Cây trên đường phố Hà Nội có thể chia theo hai dạng: Cây xanh trên đường phố cũ và cây xanh ở các đường phố mới.

#### - Cây xanh trên đường phố cũ.

Chủ yếu ở các quận Ba Đình, Hoàn Kiếm và một phần của quận Hai Bà Trưng. Hệ thống cây xanh ở những khu vực này được trồng từ những năm cuối thế kỷ 19 đầu thế kỷ 20 với sự phân loại theo tuyến đường, trồng từng loại cây riêng biệt mà ngày nay chúng ta vẫn thường nói đến phố Nguyễn Du với hàng hoa sữa, phố Lý Thường Kiệt với hoa phượng đỏ, Phố Trần Hưng Đạo với hàng sấu... Đã tạo cho Hà Nội một nét đẹp và trở thành đề tài cho thi nhạc... Điều đáng bàn là các tuyến phố này cây được trồng rất hợp lý và khoa học, cây vừa cho bóng mát, vừa làm đẹp, vừa cho hương sắc đặc trưng bốn mùa của Hà Nội.

Hiện nay do một số cây cổ thụ đã bị đổ, gãy được thay thế bằng cây khác nhưng các nhà công viên cây xanh Hà Nội cứ tiện thì trồng chứ không tuân thủ theo một thiết chế khoa học như tiền nhân đã làm.

Một số tuyến phố còn trồng cây không đúng chức năng cây bóng mát và ý nghĩa của nó, điển hình là khóm tre trên phố Phan Bội Châu, cây đa ở phố Yết Kiêu. Hai loại cây này có ý nghĩa và đặc điểm sinh trưởng của nó không phù hợp trong hoàn cảnh giao thông đô thị bởi: Cây tre sinh trưởng nhanh và trở thành những bụi, khóm lớn làm che khuất tầm nhìn, hơn nữa hay xiêu vẹo khi gặp gió bão và một điều căn bản lá rụng nhiều làm mất vệ sinh đường phố, còn cây đa phát triển nhanh, tán rộng chiếm nhiều diện tích đất và không gian, nhiều cành và rễ đâm ngang nên sẽ cản trở tầm nhìn cũng như giao thông đô thị. Chính vì vậy, cây đa không nên trồng trên hè đường phố. Cây xanh có giá trị trong môi trường đô thị, là cây có khối hình, dáng phù hợp với không gian môi trường

#### - Nơi/vị trí trồng, màu sắc hài hòa, có giá trị về mặt sinh học và cả về mặt thẩm mỹ đô thị.

#### - Cây xanh trên đường phố mới

Thực trạng quá trình phát triển đô thị hiện

nay, vấn đề cây xanh trên các tuyến phố mới chưa được chú trọng. Cây xanh được trồng chưa phân loại rõ ràng mà thường trồng đan xen nhiều loại cây trên cùng một tuyến phố như cây hoa sữa, cây bằng lăng, liễu, xà cừ,.. nên chưa tạo được nhịp điệu, cũng như hiệu quả thẩm mỹ. Điều đáng bàn là ở các khu đô thị mới hệ số quy hoạch sử dụng đất cho vườn hoa công viên rất thấp, trong khi đó mật độ xây dựng lại cao, các khu nhà cao tầng đan xen nhau tạo nên một bộ mặt đô thị khô cứng và chắc chắn sẽ gây hiệu quả nhà kính. Một nguyên nhân nữa là trong quá trình trồng cây ở các khu đô thị mới, các chủ đầu tư chưa chú trọng đến cây xanh, chưa nghiên cứu kỹ đặc điểm của chủng loại cây.

Thí dụ ở một số tuyến phố trong các khu đô thị mới Trung Hoà - Nhân Chính, Mỹ Đình... lòng đường hẹp trồng cây bằng lăng tán thấp nên vừa che khuất tầm nhìn, các tán lá xoè ra chiếm không gian, cây mới trồng, kỹ thuật chăm bón, tưới cảnh và nắn chỉnh thế cây cho phù hợp với không gian đường phố chưa được chú trọng để cây phát huy hiệu quả thẩm mỹ. Chúng ta không thể xem thường vấn đề này, bởi cây xanh trong đô thị cũng là một cấu thành thẩm mỹ văn hoá đô thị. Hơn nữa vấn đề bảo quản và chăm sóc còn lỏng lẻo, chưa chặt chẽ nên để tình trạng chặt phá cây như trường hợp ở công viên Đống Đa, ở phố Thái Hà.

Nhìn chung cây xanh trên đường phố phải đạt được các tiêu chí an toàn về độ bền, chắc, dẻo dai, về chức năng làm giảm ồn, giảm nhiệt, chức năng làm đẹp cho không gian môi trường.

Qua một vài nhận xét chúng tôi xin mạnh dạn đưa ra mấy giải pháp về trồng và bảo vệ cây xanh trong môi trường đô thị như sau:

- Quy hoạch hệ thống trồng cây phải khoa học và đồng bộ thống nhất, hài hòa.

- Trồng cây theo chức năng môi trường, đúng chủng loại phù hợp với đặc điểm của không gian vị trí, phải đáp ứng được yêu cầu sinh thái cũng như thẩm mỹ đô thị.

- Tuyên truyền, giáo dục ý thức, phát luật trong việc trồng, chăm, bảo vệ cây xanh, bảo vệ môi trường sinh thái

- Xử lý nghiêm minh các trường hợp chặt, phá hoại cây theo luật bảo vệ môi trường.